

# FAQ

## Erros, e dúvidas frequentes

### Sumário

ERROS CONHECIDOS.....	2
1. Botões da tela principal desabilitados .....	2
2. Erro de cadastro.....	3
3. Região Nordeste não encontrada no cadastro de obras; .....	3
4. Célula com o campo #VALOR.....	4
5. Erro em tempo de execução “1004” .....	5
6. Problemas no filtro de Fornecedores / Ou outros Filtros.....	6
DUVIDAS FREQUENTES .....	8
1. É possível fazer a previsão de custo para pequenas obras ou reformas? .....	8
2. Podemos fazer uma construção com mais de 3 pavimentos?.....	9

# ERROS CONHECIDOS

## 1. Botões desabilitados ou “Congelados”

### **Causa01:**

Detectamos um erro nas planilhas de obra onde os botões ficam congelados e outros problemas podem ocorrer (licença não encontrada, mensagens de erro), isso ocorreu devido a uma **atualização de segurança do Microsoft Office** que foi disponibilizada em 09/12/14, ver aqui: <http://support.microsoft.com/kb/3025036/pt-br>,

Para corrigir isso siga os passos:  
Resolução 1

- a) Feche as planilhas de obra ou qualquer programa aberto no computador
- b) No Windows Explorer, abra a pasta %TEMP% (indo no menu iniciar digite: %TEMP%)
- c) Exclua todos os arquivos, pastas e sub pastas
- d) Pronto, abra as planilhas, tudo deve funcionar, caso não veja abaixo

Resolução 2

- a) Certifique-se de que o pacote Office 2007 ou Office 2010 e do Office Click-to-Run tem as atualizações mais recentes instaladas. Para obter as atualizações mais recentes do clique para executar, execute um reparo on-line do Office 2013.

### **Causa02:**

Você deve de ter a versão o office 2007 SP1, e precisa seguir as orientação do documento “Habilitar Macros do Office e configurações iniciais” que está em <http://www.planilhasdeobra.com/documentos/>

### **Causa03:**

VBA não instalado no office; veja abaixo procedimento para instalação para office 2007, 2010v e 2013:

<http://msdn.microsoft.com/pt-br/library/vstudio/tt6cbe57.aspx>

**Importante:** Após a execução deste procedimento, você deve baixar as planilhas novamente;

## 2. Erro de cadastro

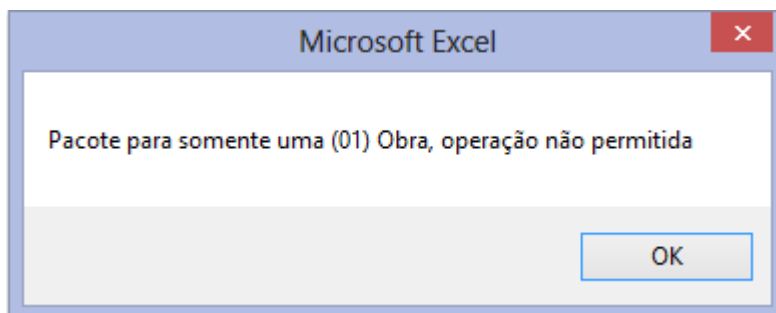


Figura 1 - Tela de Erro

### **Causa:**

Possivelmente você está executando a planilha de dentro das pasta das “Planilhas de Referência”, que servem apenas de referência (gastos da construção da casa do Blog <http://www.nossacasanosite.com/>). Para a correta utilização você deve executar sempre as planilhas da raiz da pasta, exemplo na figura abaixo;

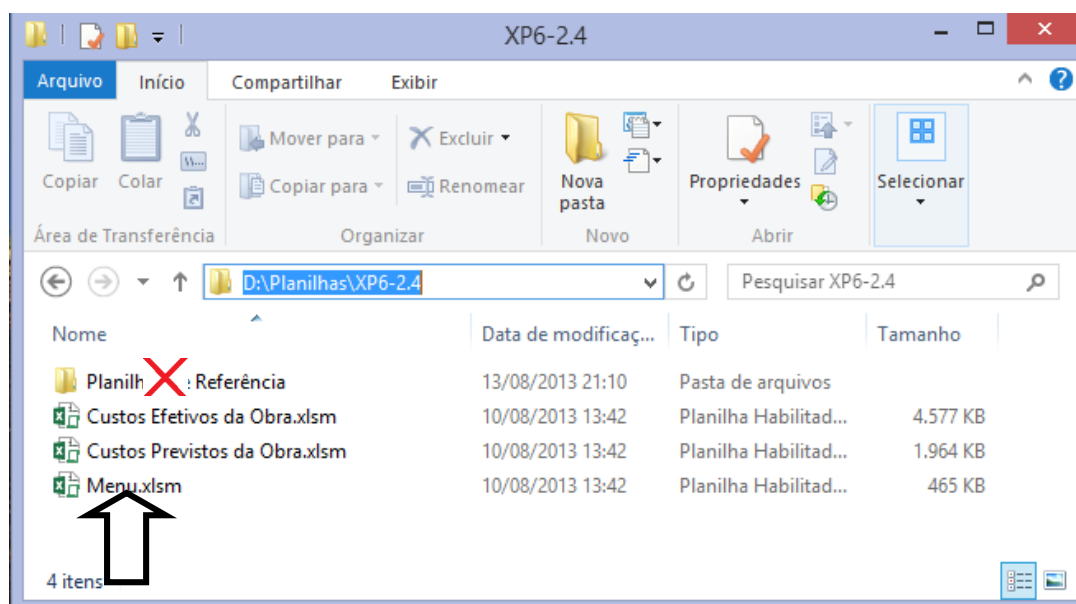


Figura 2 - Exemplo da planilha correta

## 3. Região Nordeste não encontrada no cadastro de obras;

### **Causa:**

Existe uma oportunidade de melhoria neste cadastro, está Noroeste ao invés de Nordeste, iremos corrigir na próxima versão. Porém este cadastro não é utilizado para os cálculos de previsão da obra; o que está sendo utilizado para este cálculo é a planilha da "Listas de materiais e serviços" que você baixou no download da planilha; conforme figura abaixo. Então seus cálculos serão gerados corretamente;

## Passos para baixar e executar as planilhas

1º Passo - Baixar o pacote de 'Planilhas Principais' [Aqui](#), salvando-as em uma pasta, Ex.: d:\planilhas

2º Passo - Selecionar região:  e [Baixar \(Aqui\) a 'Lista de Materiais e Serviços'](#)

Salvar na mesma pasta, Ex.: d:\planilhas

3º Passo - Descompactar 'Planilhas Principais' (do 1º Passo), para mais detalhes de como descompactar [Ver Aqui](#)

4º Passo - Mover 'Lista de Materiais e Serviços' na mesma pasta onde foram descompactadas as 'Planilhas Principais'

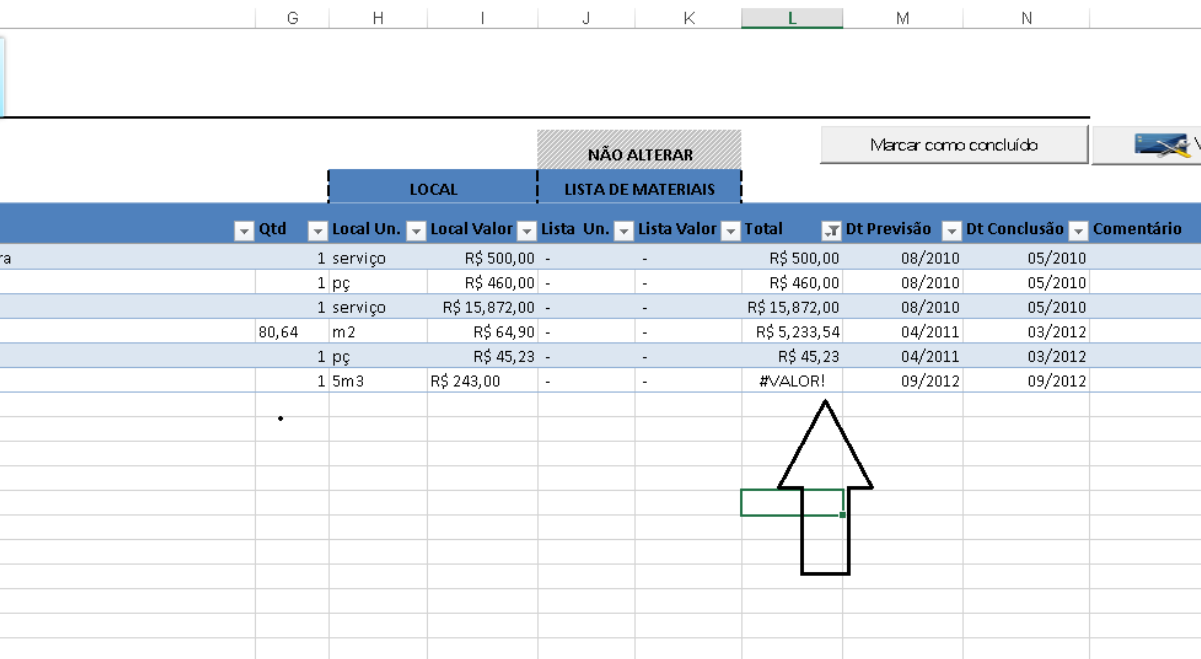
5º Passo - [Ler Manual de 'Primeiros Passos' Disponível Aqui](#)

LEMBRETE: VOCÊ DEVE EXECUTAR AS PLANILHAS DENTRO DA PASTA: \XP5-2.4 E NUNCA DA PASTA 'Planilhas de Referência' (são somente para sua referência)

Figura 3 - Escolhendo a região

## 4. Célula com o campo #VALOR

Ocorre pois há "." onde deveria ter "," ou então há gravado na coluna de valor R\$, mas não deveria, isso só uma máscara do campo valor;



	Qtd	Local Un.	Local Valor	Lista Un.	Lista Valor	Total	Dt Previsão	Dt Conclusão	Comentário
ra	1	serviço	R\$ 500,00	-	-	R\$ 500,00	08/2010	05/2010	
	1	pç	R\$ 460,00	-	-	R\$ 460,00	08/2010	05/2010	
	1	serviço	R\$ 15,872,00	-	-	R\$ 15,872,00	08/2010	05/2010	
	80,64	m2	R\$ 64,90	-	-	R\$ 5,233,54	04/2011	03/2012	
	1	pç	R\$ 45,23	-	-	R\$ 45,23	04/2011	03/2012	
	1	5m3	R\$ 243,00	-	-	#VALOR!	09/2012	09/2012	

Figura 4 - Exemplo do campo "Valor"

## 5. Erro em tempo de execução "1004"

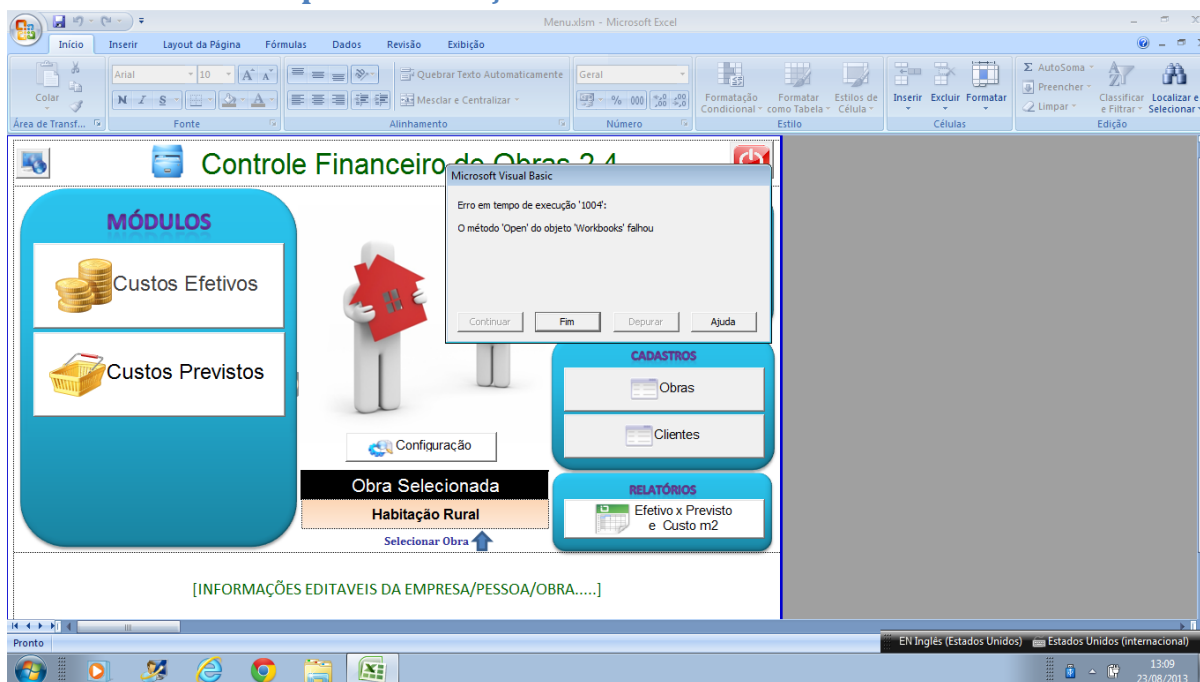


Figura 5 - Erro 1004

Este erro irá aparecer quando tentar abrir o módulo de "Custos efetivos" ou "Custos previstos";

**Causa:** Ele ocorre por que não foi efetuado o procedimento de "Abrir e fechar as planilhas de obra" mostrado no documento de Primeiros Passos (<http://www.planilhasdeobra.com/documentos/>); O Procedimento de correção deve ser executado conforme detalhamento abaixo;

a. Abrir e fechar as planilhas de obra:

Abrir a planilha " Custos Efetivos da Obra", e caso aparecer a mensagem abaixo:

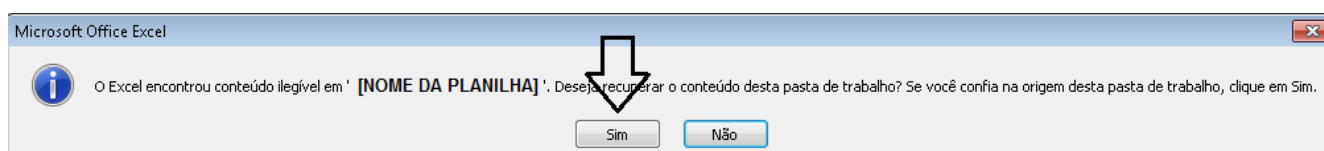


Figura 6- Tela de recuperação de conteúdo

Pressionar o botão 'Sim'. Logo após aberta, a planilha deve ser salva "(através do menu de salvar) e depois fechar.

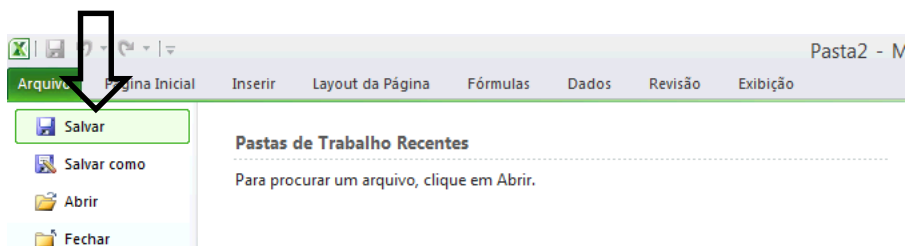


Figura 7 - Botão fechar do módulo

b. Repetir o passo do item acima para as planilhas "Custos Previstos da Obra" e "Menu";

## 6. Problemas no filtro de Fornecedores / Ou outros Filtros

Ao acessar o relatório de gastos por “Fornecedores” (No módulo de Custos Efetivos), ao usar o filtro de Fornecedores pode acontecer de aparecer Fornecedores “Fantasmas” que não são os seus fornecedores. Isso ocorre por uma falha na limpeza dos filtros, são fornecedores cadastrado no desenvolvimento das planilhas. Imagem abaixo;

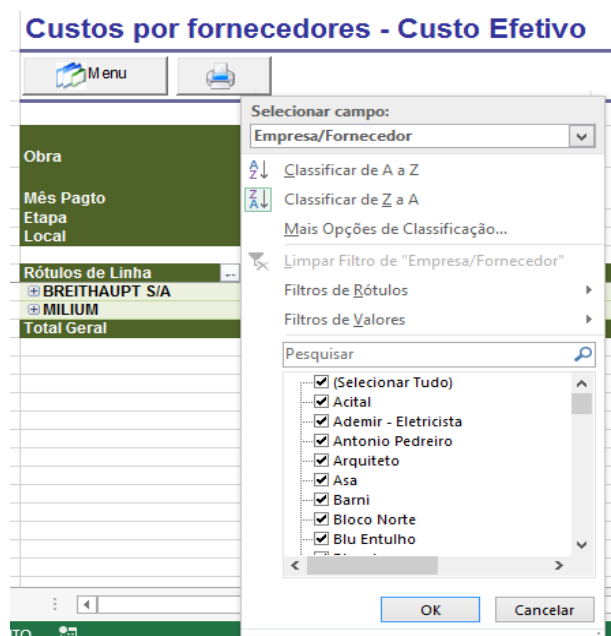


Figura 8 - Relatório de fornecedores

Para corrigir faça o seguinte procedimento:

Com botão direito sobre a tabela, selecione a opção de “Opções da Tabela Dinâmica”

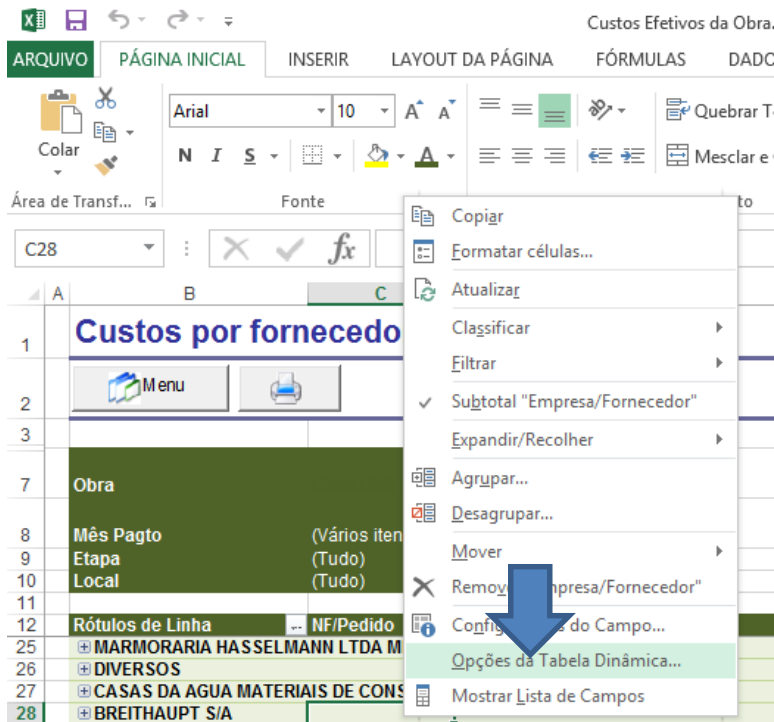


Figura 9 - Seleção das opções da tabela

Na aba “Dados” no campo “Número de itens retidos por campo: escolha a opção de Nenhum” e de um “OK”;

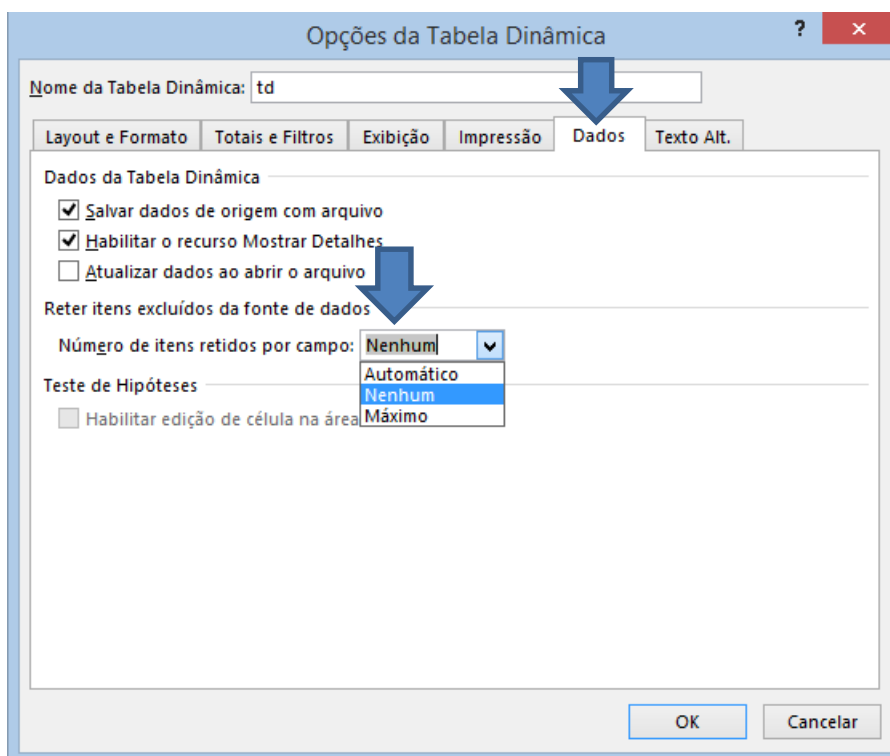


Figura 10 - Tela das opções

Para finalizar, clique novamente com o botão direito e vá na opção de “Atualizar”; por 2x;

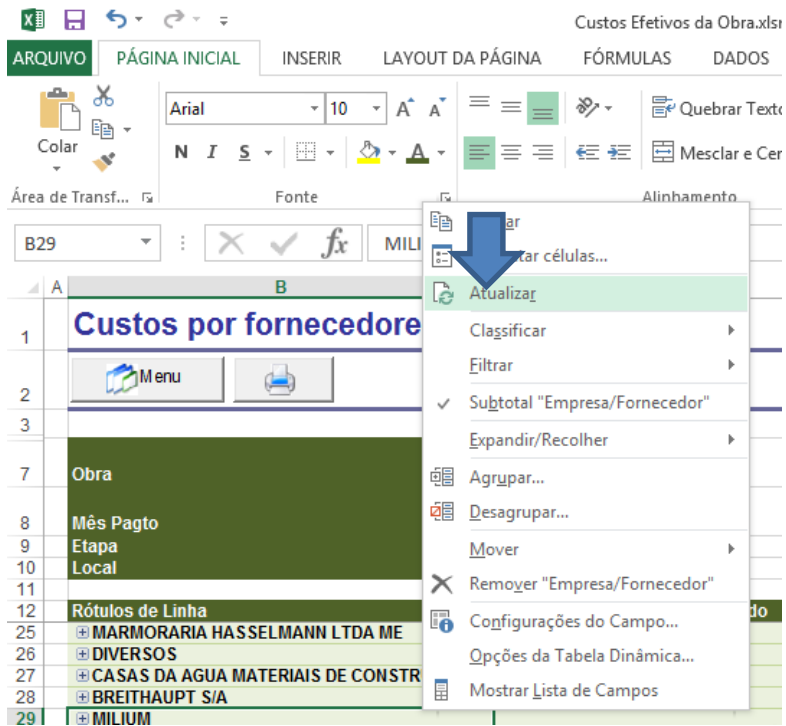


Figura 11 - Atualizando a tabela

Podes consultar, que a lista vai aparecer somente seus fornecedores;

OBS. Importante: Para que outras tabelas não sejam afetadas nas planilhas, sugerimos voltar a opção para “Automático” conforme padrão inicial;

## DUVIDAS FREQUENTES

### 1. É possível fazer a previsão de custo para pequenas obras ou reformas?

Sim, Existe uma opção no cadastro da obra onde é escolhido o tipo de obra;



Cadastro de Obras

Nome da Obra:  Contato:

Descrição:

Endereço:

Cliente:

Padrão:  Popular  Médio  Alto Área (m2):  Região:

Tipo Casa:

**Informações Básicas**

Área térrea (m2):

Quarto(s):

Banheiro(s) c/ Chuveiro:

Banheiro(s) s/ Chuveiro (Lavabo):

Sala(s):

Garagem (Qtd. Carros):

Churrasqueira/área de festas?  Sim  Não

Home Office?  Sim  Não

Sacada?  Sim  Não

Data Início (dd/mm/yyyy):

Data Término (dd/mm/yyyy):

Tipo de Obra:

Construção residencial Unifamiliar (Residências)

Outro tipo de obra (Geminada, Reformas, Industrial, Comercial, Prédios, etc.)

Previsão Inicial Gerada:

Sim  Não  
(Configuração Avançada, não alterar)

Figura 12 - Tela de cadastro de obra

Quando esta opção é utilizada, você poderá fazer o lançamento manual das previsões de materiais e serviços; Ir no “Módulo de Custos Previstos” e clicar em “Iniciar Previsão de Custos” depois basta cadastrar seus itens conforme sua necessidade;

## 2. Podemos fazer uma construção com mais de 3 pavimentos?

Sim, porém a previsão de custos, é limitado para sobrados e casas térreas; porém o módulo de Custo Efetivo irá funcionar perfeitamente para quantos pavimentos forem necessários;

Caso houver qualquer dúvida ou problema, enviar e-mail para:  
suporte@nossacasasite.com